

STEM - Středisko empirických výzkumů, Chlumčanského 5, 180 00 Praha 8



SPORTOVNÍ SÁZKY

Bleskový průzkum STEM pro APKURS

V Praze dne 22. září 2014

I. Údaje o výzkumu

Typ výzkumu:	bleskový výzkum
Věcné zaměření výzkumu:	názory lidí na sportovní sázení a hraní na automatech. Jsou lidé pro výrazné zpřísnění podmínek sportovního sázení a hry na hracích automatech?
Zkoumaná populace:	reprezentativní soubor obyvatel České republiky starších 18 let
Metoda výzkumu:	kvótní výběr podle kritérií pohlaví, vzdělání, věku, velikostního pásma obce, regionu
Technika dotazování:	standardizované osobní rozhovory (face-to-face) provedené školenými tazateli STEM
Termín výzkumu:	2. – 3. září 2014
Výsledný soubor:	1013 respondentů
Statistická chyba:	plus minus 3 procentní body při rozložení odpovědí 60:40 v celém výběrovém souboru

II. Složení výběrového souboru

(Údaje v procentech, porovnávána populace ČR starší 18 let a výběrový soubor)

1. Pohlaví

	ČR	soubor
Muži	49	49
Ženy	51	51

2. Vzdělání

	ČR	soubor
Základní	13	9
Vyučen (bez maturity)	36	39
Maturita	35	36
VŠ	16	16

3. Věkové kategorie

	ČR	soubor
18-29 let	18	18
30-44 let	29	29
45-59 let	24	24
60 a více let	29	29

4. Velikost obce

	ČR	soubor
Do 1 999	26	27
2 000 – 4 999	12	12
5 000 – 19 999	18	18
20 000 – 99 999	18	17
1000 000 a více	26	26

III. Základní poznatky

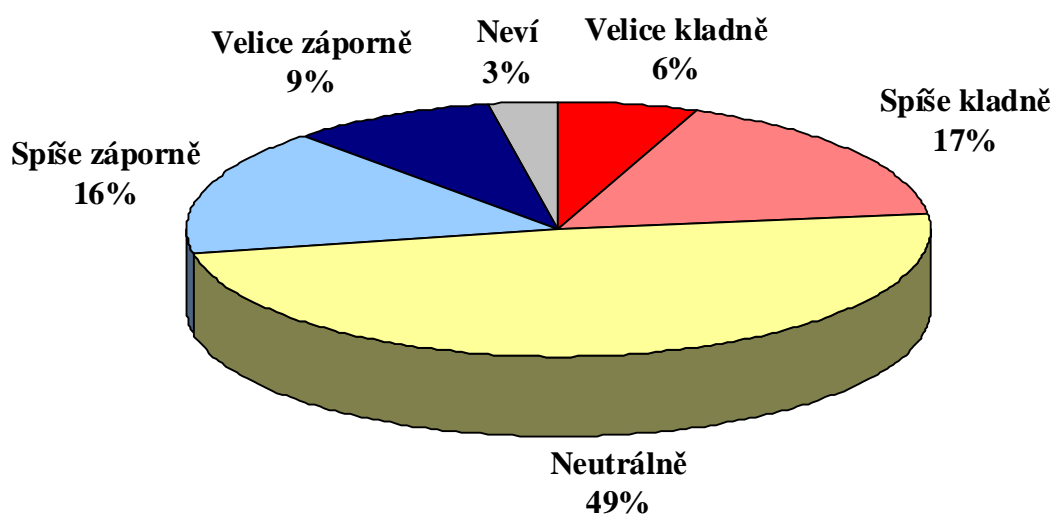
Hlavní zjištění průzkumu jsou následující:

1. Sportovní sázení je vnímáno neutrálně – příznivci i odpůrci jsou v rovnováze.
2. Veřejnost ke hraní na hracích automatech zaujímá jednoznačně negativní postoj.
3. Názor na zpřísnění podmínek sportovního sázení je v zásadě neutrální – názory pro a proti jsou vyrovnané.
4. Požadavek zpřísnění podmínek hry na hracích automatech je z pohledu veřejnosti zcela jednoznačný.
5. Sportovní sázení a hra na automatech jsou pro jasnou většinu lidí dvě různé věci.

IV. Podrobné výsledky

1. Sportovní sázení je vnímáno neutrálně – příznivci i odpůrci jsou v rovnováze.

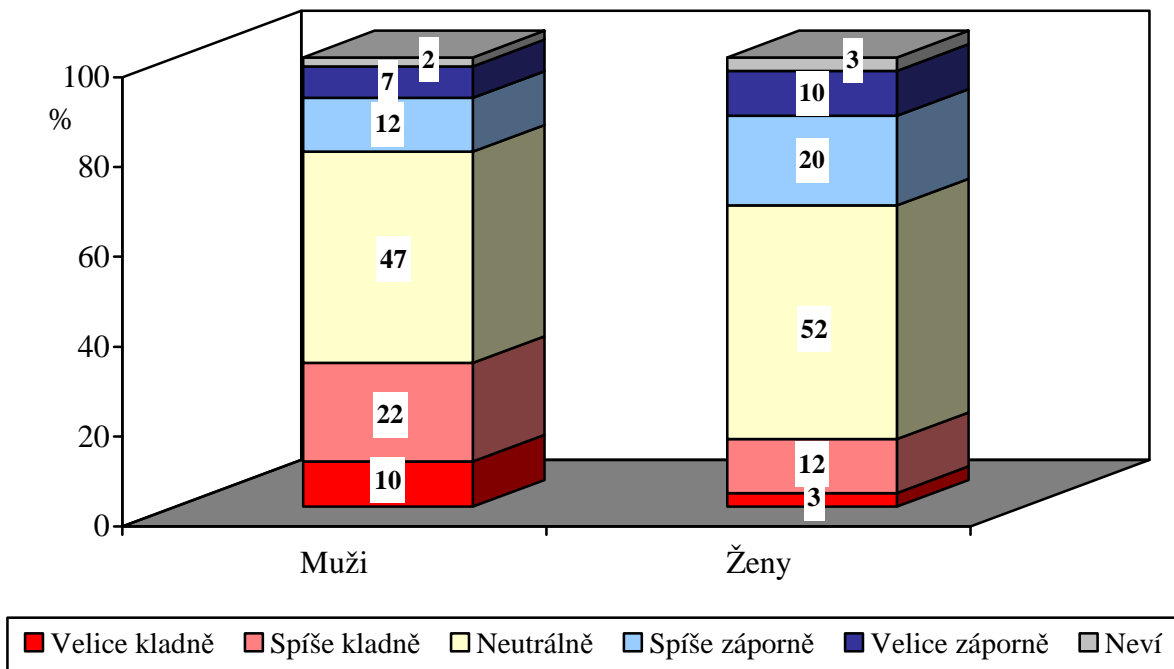
„Jak hodnotíte Vy osobně sportovní sázení?“



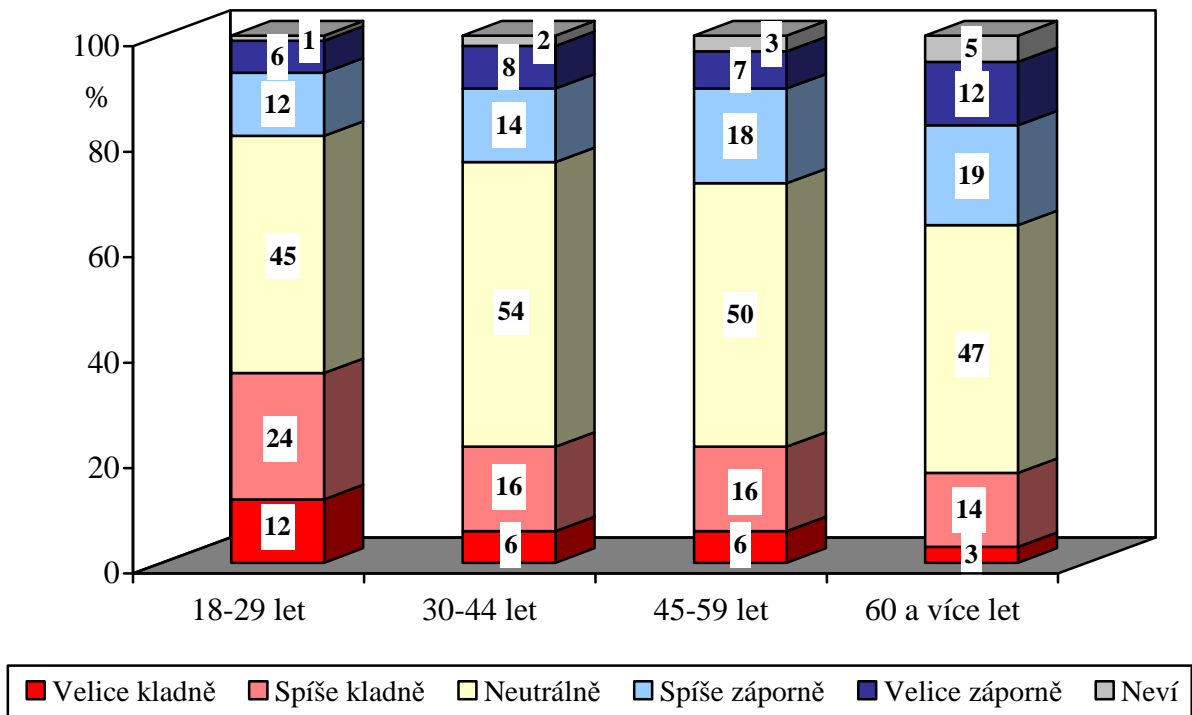
Pozn.: Varianta „neví“ nebyla respondentům nabízena.

- Muži hodnotí sportovní sázení výrazně lépe než ženy, neutrální hodnocení však u obou pohlaví převažuje a zastává jej zhruba polovina mužů a polovina žen.
- Kladné hodnocení klesá s věkem: mezi mladými sportovní sázení kladně hodnotí více než třetina. Zhruba polovina lidí ve všech věkových skupinách zaujímá ke sportovnímu sázení neutrální postoj.
- Kladné hodnocení sportovního sázení klesá s úrovní dosaženého vzdělání. Rozdíly jsou významné, nejsou však příliš velké.
- Podstatné je zjištění, že lidé, kteří znají sázení blíže, tj. mají ve svém sociálním okolí někoho, kdo sází, hodnotí sportovní sázení výrazně lépe, než lidé, kteří hodnotí tak říkajíc „z doslechu“.

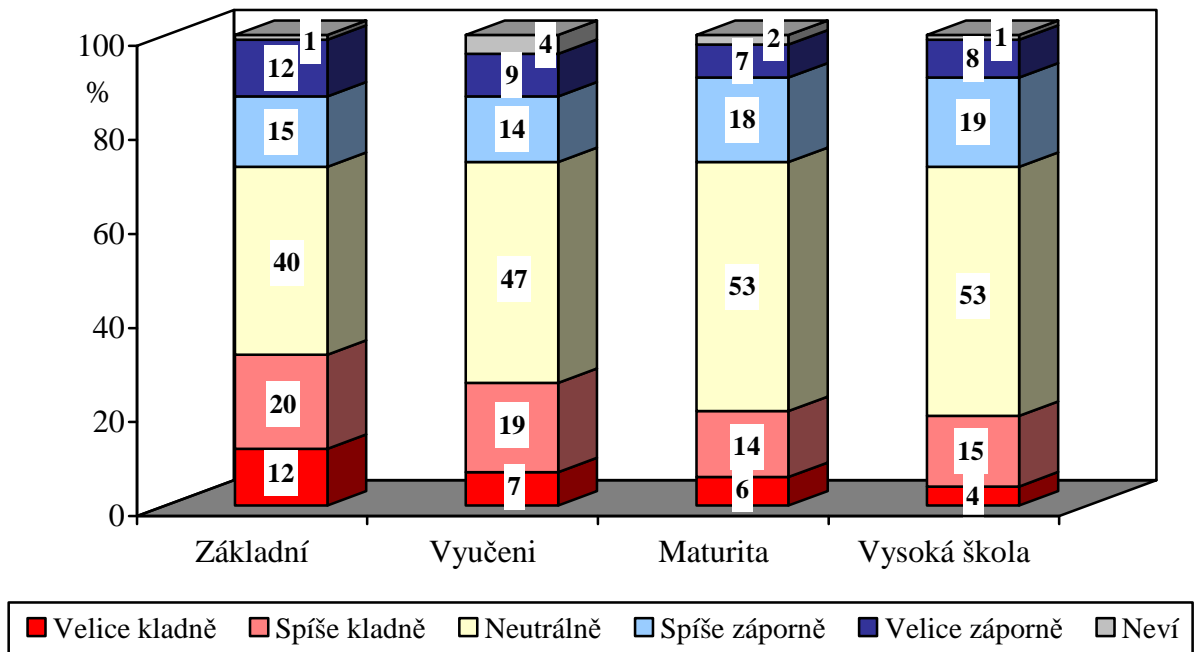
„Jak hodnotíte Vy osobně sportovní sázení?“
- podle pohlaví



„Jak hodnotíte Vy osobně sportovní sázení?“
- podle věku

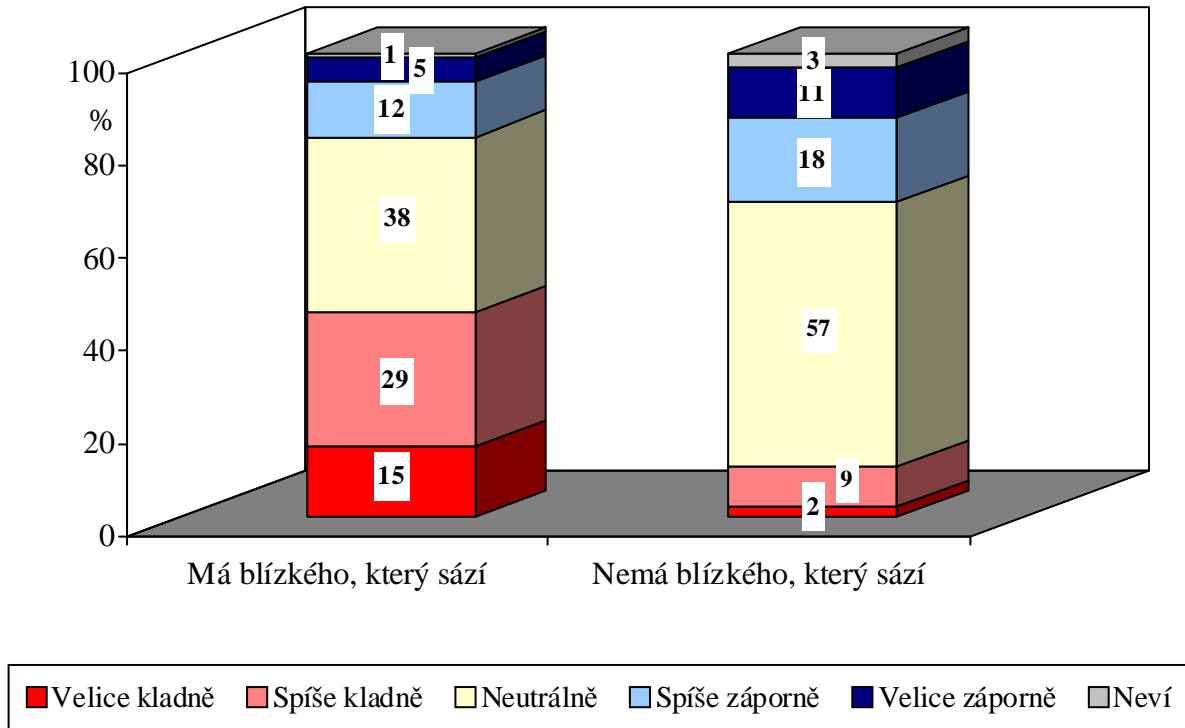


„Jak hodnotíte Vy osobně sportovní sázení?“
- podle vzdělání



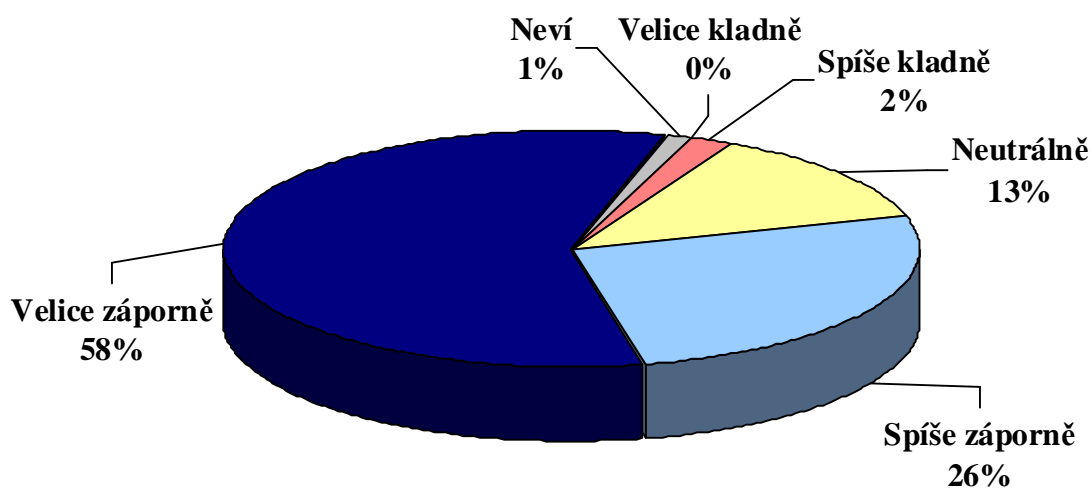
„Jak hodnotíte Vy osobně sportovní sázení?“

- podle toho, zda má mezi svými blízkými někoho, kdo sází na sportovní zápasy



2. Veřejnost ke hraní na hracích automatech zaujímá jednoznačně negativní postoj.

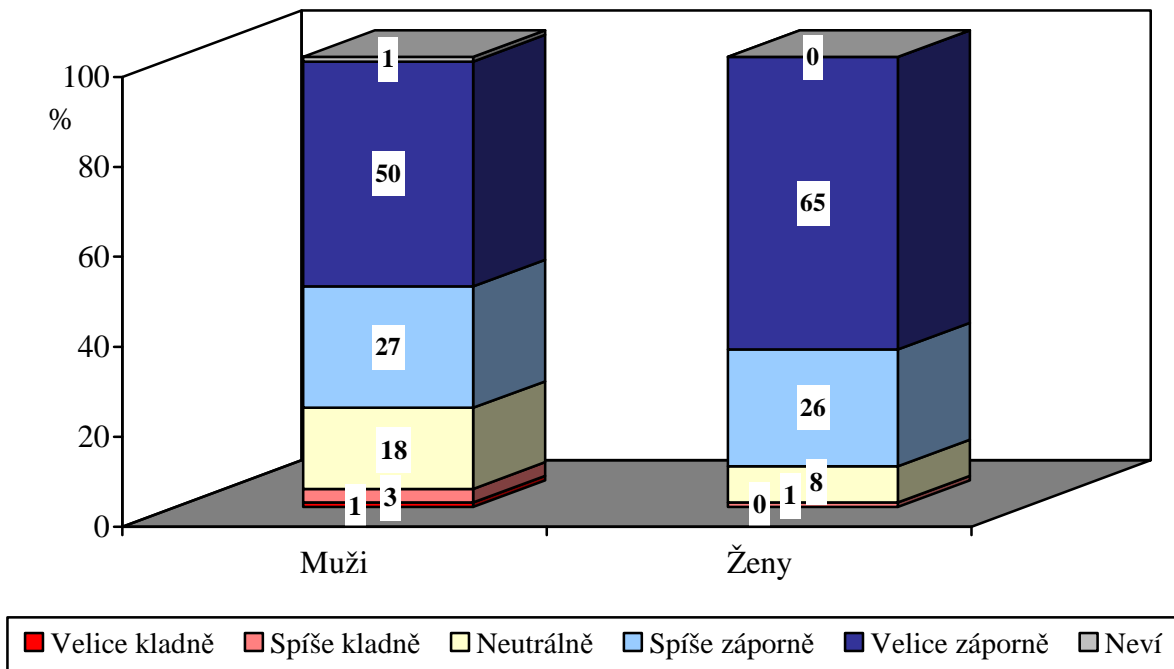
„Jak hodnotíte Vy osobně hraní na hracích automatech?“



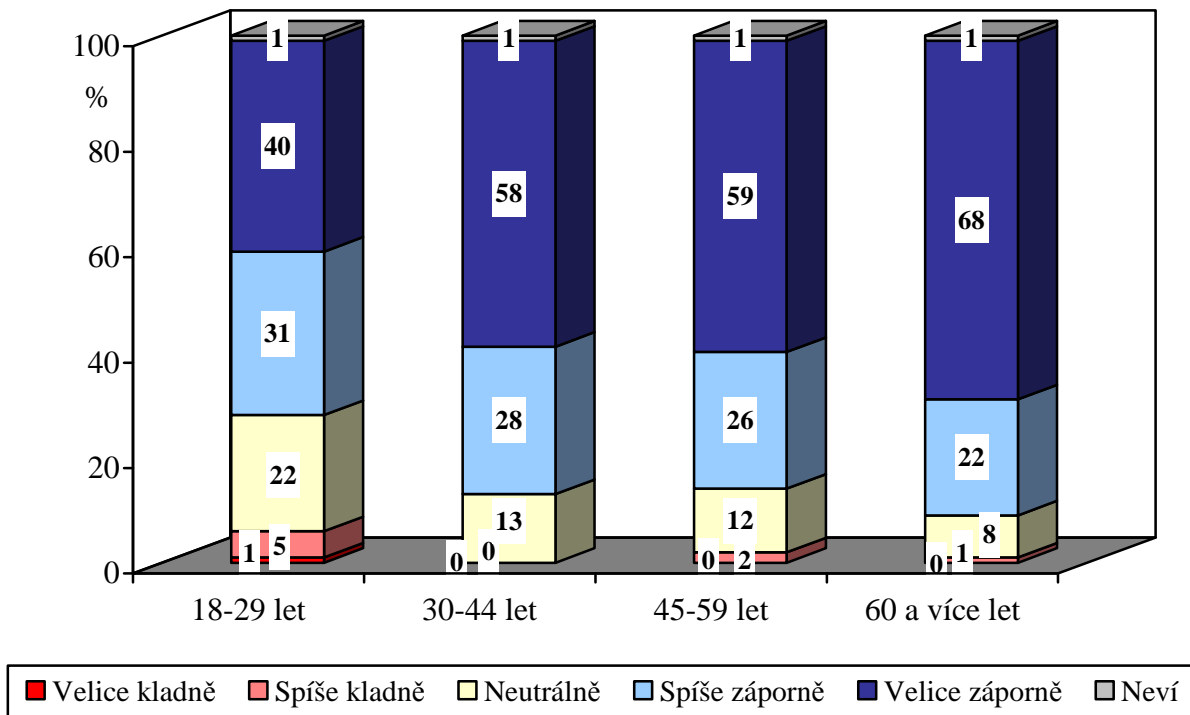
Pozn.: Varianta „neví“ nebyla respondentům nabízena.

- Výrazně negativní postoj ke hraní na hracích automatech je příznačný jak pro ženy, tak pro muže.
- S tolerantním stanoviskem se setkáme nejčastěji mezi mladými, ale ani mezi nimi tolerance nepřesáhne jednu čtvrtinu.
- S úrovní vzdělání tolerance ke hraní na automatech klesá a narůstá výrazně záporné hodnocení.
- Pro lidi hrající na automatech nemá příliš porozumění ani jejich sociální okolí.

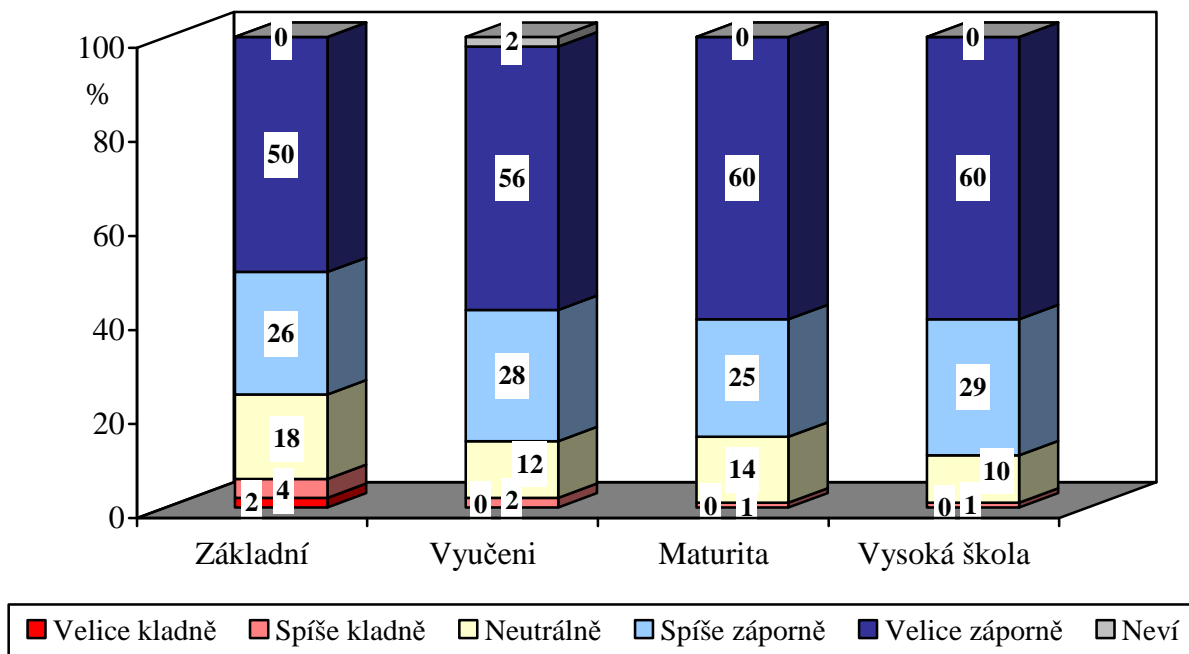
„Jak hodnotíte Vy osobně hraní na hracích automatech?“
- podle pohlaví



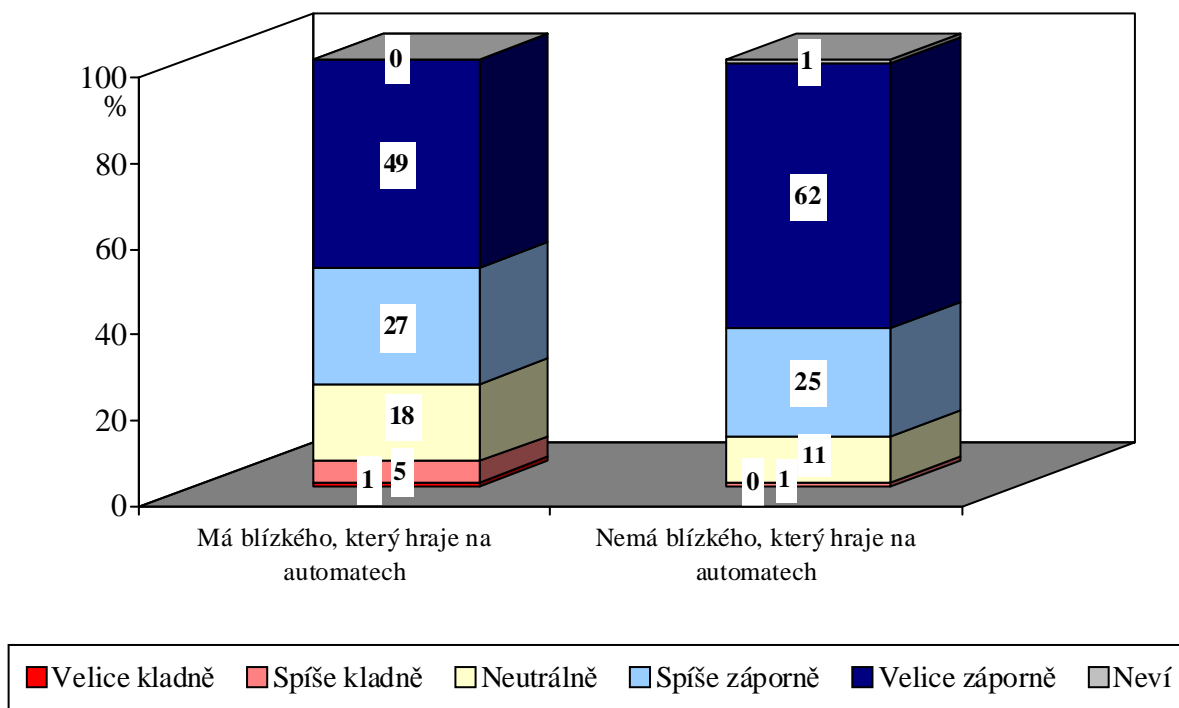
„Jak hodnotíte Vy osobně hraní na hracích automatech?“
- podle věku



„Jak hodnotíte Vy osobně hraní na hracích automatech?“
- podle vzdělání

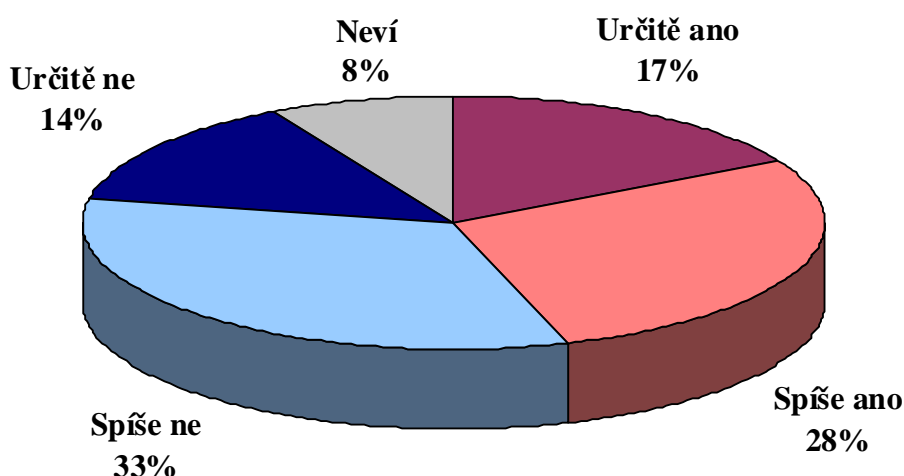


„Jak hodnotíte Vy osobně hraní na hracích automatech?“
- podle toho, zda má mezi svými blízkými někoho, kdo hraje na hracích automatech



3. Názor na zpřísnění podmínek sportovního sázení je v zásadě neutrální – názory pro a proti jsou vyrovnané.

„Zvážíte-li všechna pro i proti, jste pro výrazné zpřísnění podmínek sportovního sázení?“

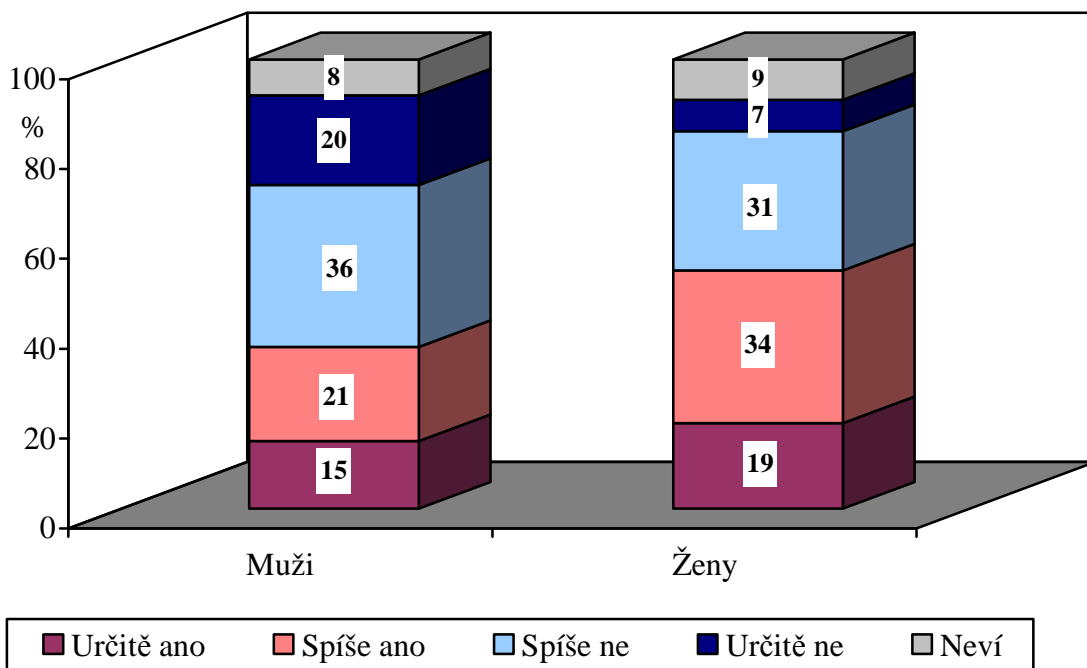


Pozn.: Varianta „neví“ nebyla respondentům nabízena.

- Pro zpřísnění podmínek sportovního sázení jsou mírnou většinou ženy, muži jsou většinou proti.
- Proti zpřísnění jsou výrazně mladí lidé – mezi ostatními věkovými skupinami rozdíl nenacházíme.
- Proti zpřísnění jsou zejména lidé, kteří lépe vědí, o co při sportovním sázení jde, tj. mají ve svém blízkém okruhu nějakého sázkaře. Zpřísnění požadují zřetelně častěji ti, kteří znají sázkařství jen zprostředkovaně či vůbec ne.
- Lidé, kteří hodnotí sportovní sázení neutrálně, se staví proti zpřísnění podmínek.

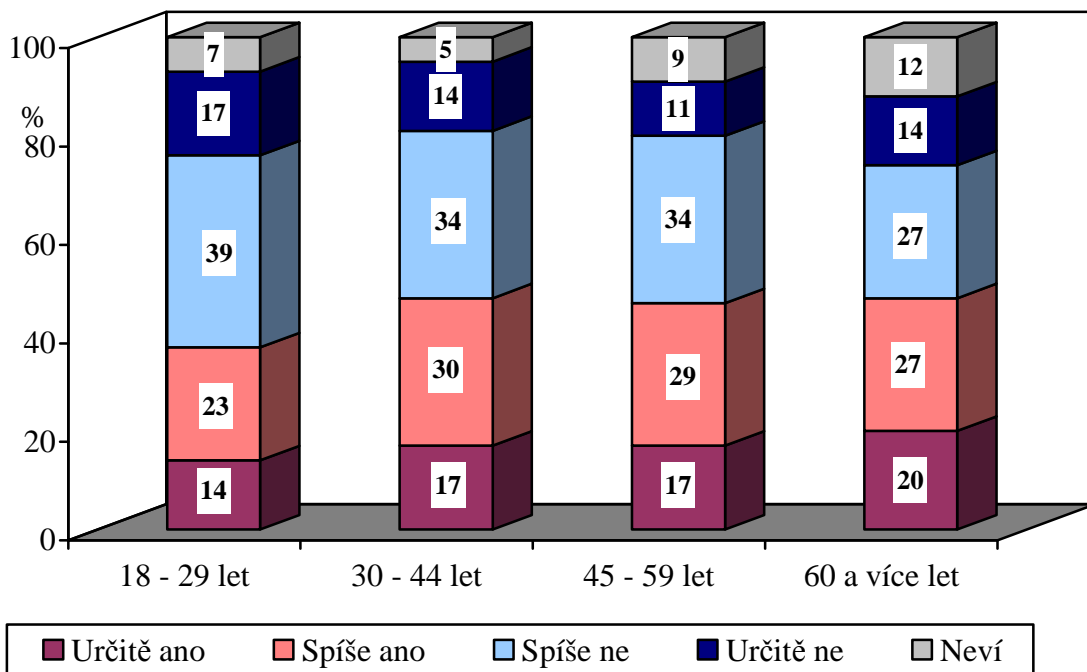
„Zvážíte-li všechna pro i proti, jste pro výrazné zpřísnění podmínek sportovního sázení?“

- podle pohlaví respondentů



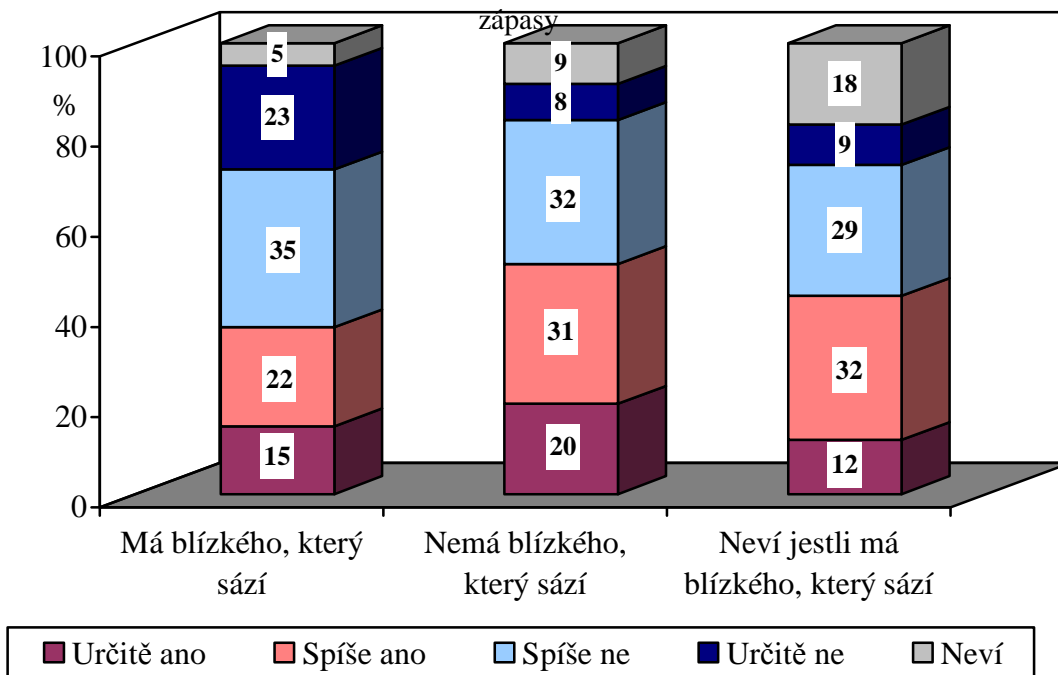
„Zvážíte-li všechna pro i proti, jste pro výrazné zpřísnění podmínek sportovního sázení?“

- podle věku respondentů



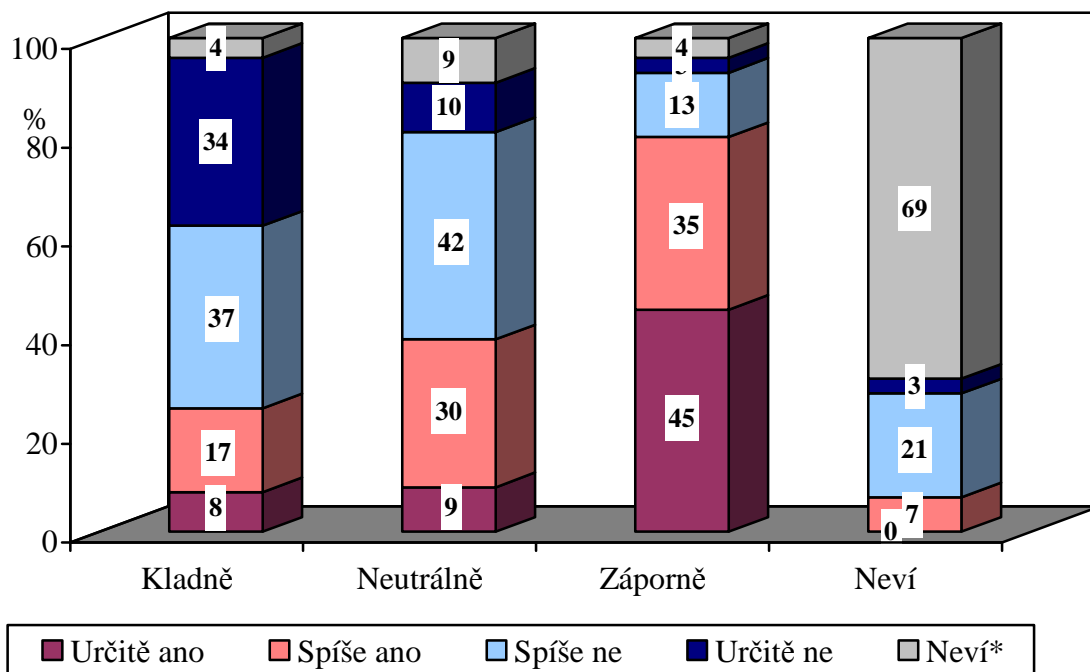
„Zvážíte-li všechna pro i proti, jste pro výrazné zpřísnění podmínek sportovního sázení?“

- podle toho, zda mají mezi svými blízkými někoho, kdo sází na sportovní zápasy



„Zvážíte-li všechna pro i proti, jste pro výrazné zpřísnění podmínek sportovního sázení?“

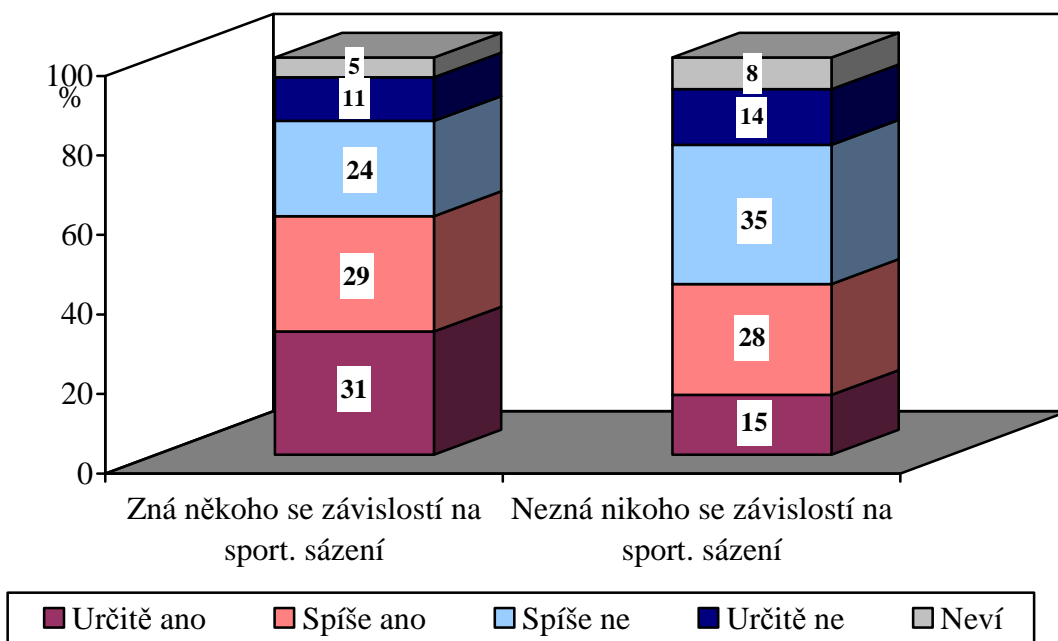
- podle toho, jak hodnotí sportovní sázení



*pouze orientační údaje vzhledem k velmi nízkému počtu respondentů

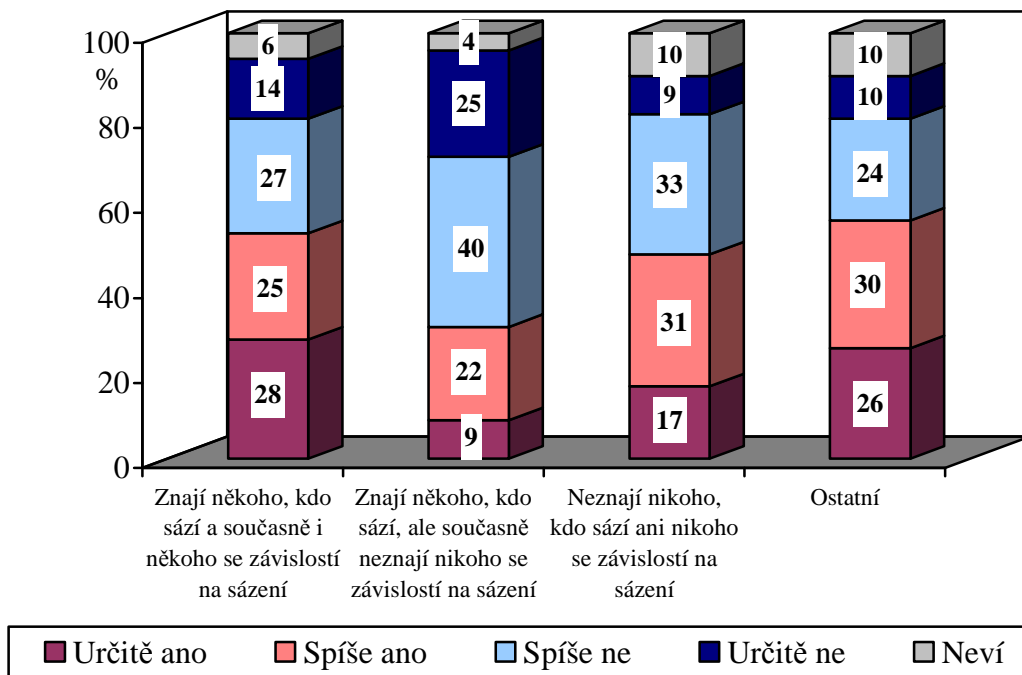
„Zvážíte-li všechna pro i proti, jste pro výrazné zpřísnění podmínek sportovního sázení?“

- podle toho, zda znají někoho, kdo měl/má problémy se závislostí na sport. sázením



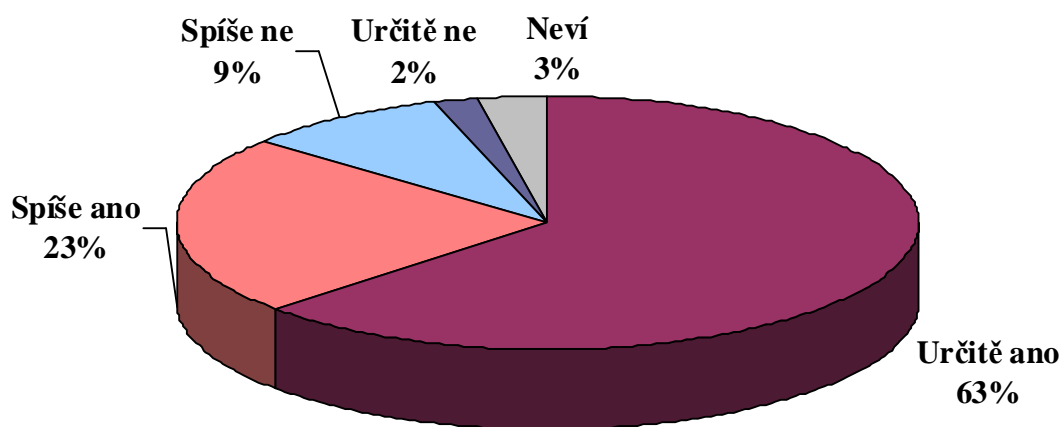
„Zvážíte-li všechna pro i proti, jste pro výrazné zpřísnění podmínek sportovního sázení?“

- podle zkušenosti se sportovním sázením (dle výše zmíněné typologie)



6. Požadavek zpřísnění podmínek hry na hracích automatech je z pohledu veřejnosti zcela jednoznačný.

„Zvážíte-li všechna pro i proti, jste pro výrazné zpřísnění podmínek hry na hracích automatech?“

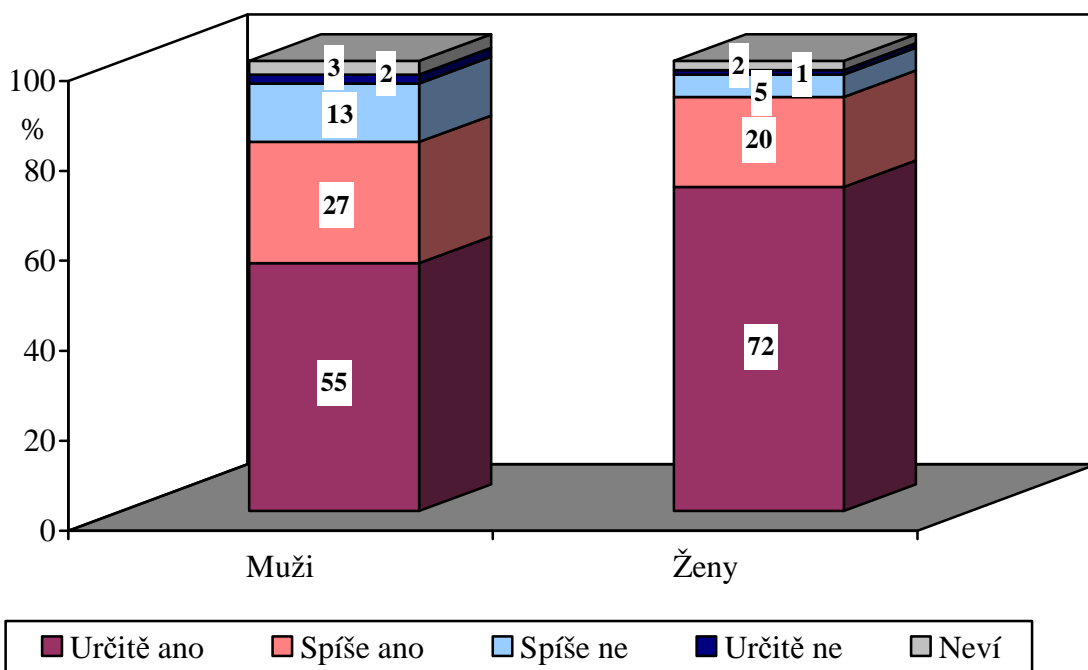


Pozn.: Varianta „neví“ nebyla respondentům nabízena.

- Zpřísnění podmínek hry na hracích automatech požaduje naprostá většina mužů i žen.
- Zpřísnění podmínek hry na hracích automatech požadují všechny věkové skupiny. Mladí jsou v tomto názoru méně radikální než ostatní věkové skupiny, ale i mezi nimi zpřísnění požaduje téměř 80% z nich.
- I lidé, kteří jsou vůči hracím automatům shovívavější, by proti zpřísnění příliš nenamítali.

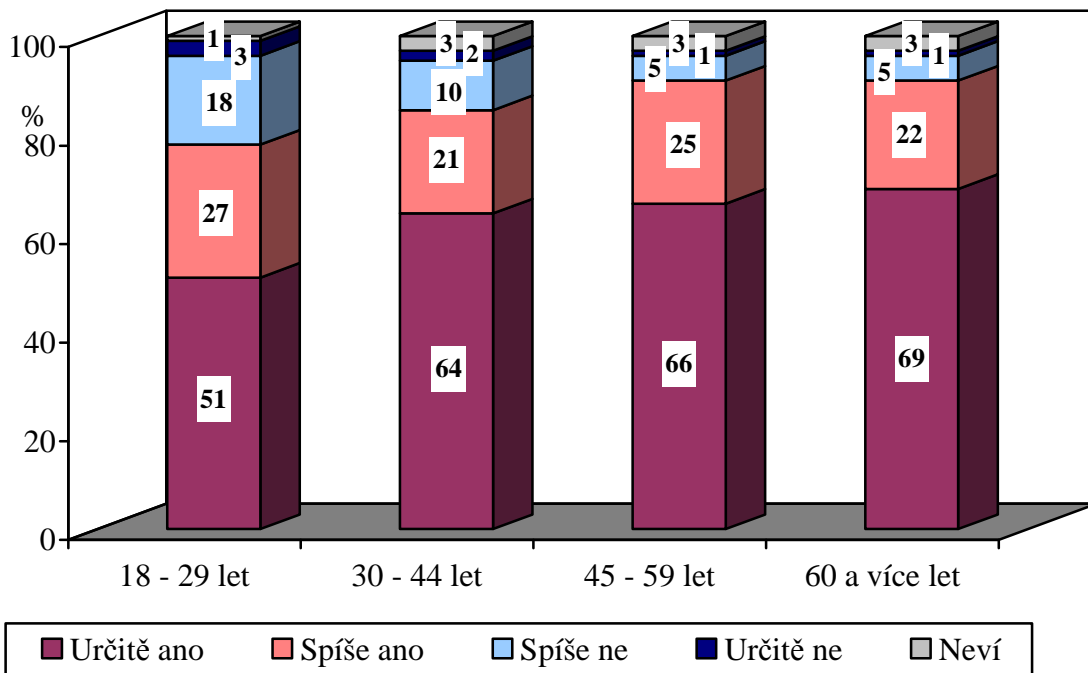
„Zvážíte-li všechna pro i proti, jste pro výrazné zpřísnění podmínek hry na hracích automatech?“

- podle pohlaví respondentů



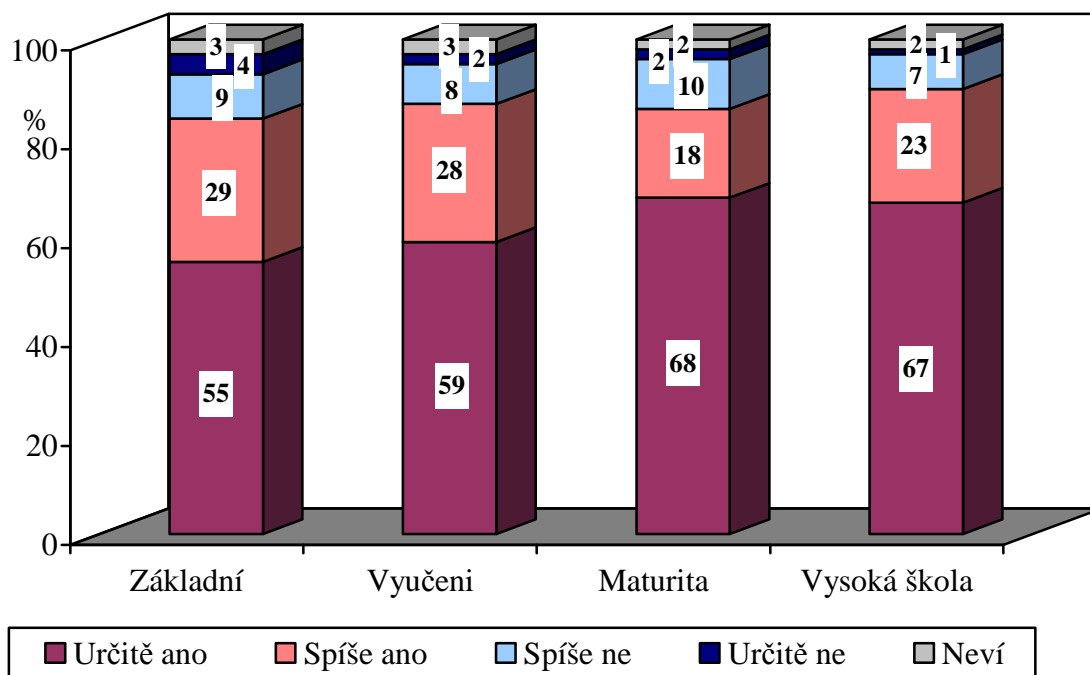
„Zvážíte-li všechna pro i proti, jste pro výrazné zpřísnění podmínek hry na hracích automatech?“

- podle věku respondentů



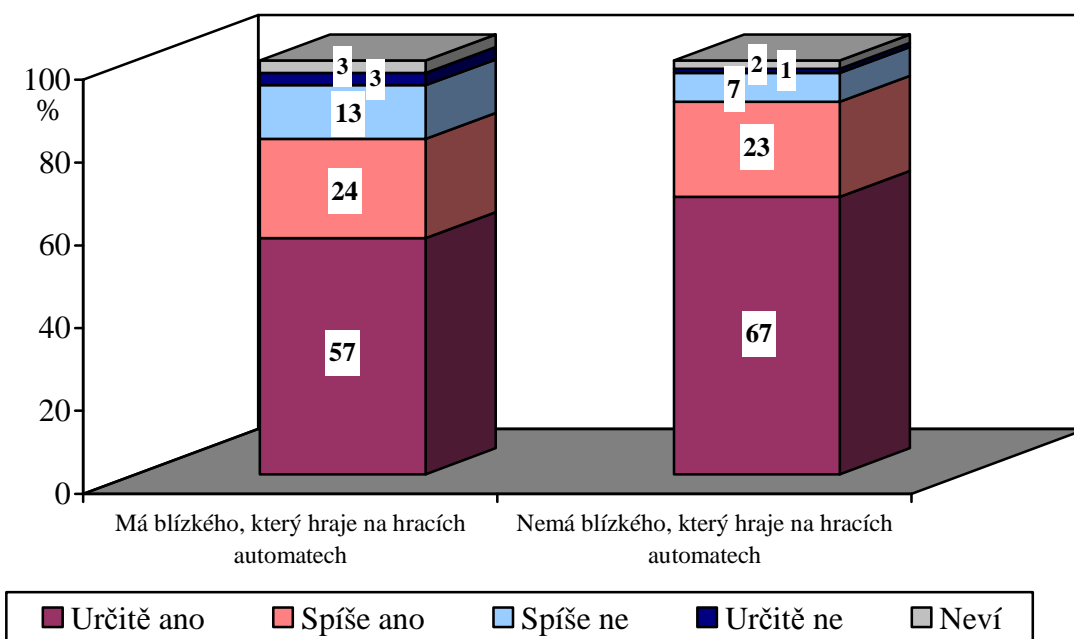
„Zvážíte-li všechna pro i proti, jste pro výrazné zpřísnění podmínek hry na hracích automatech?“

- podle vzdělání respondentů



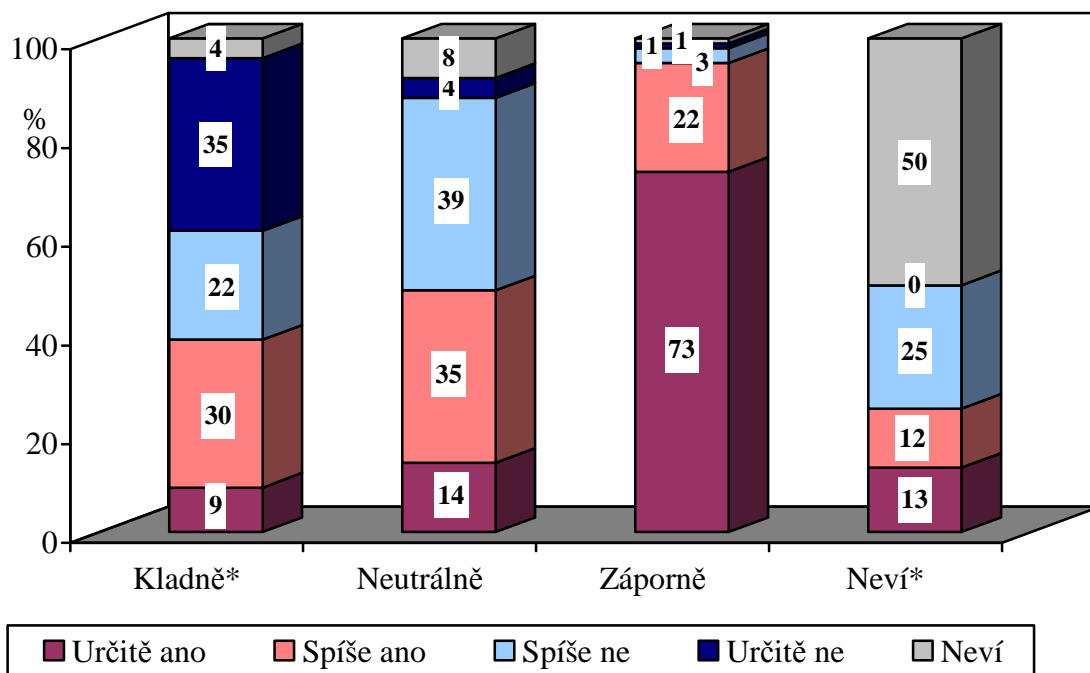
„Zvážíte-li všechna pro i proti, jste pro výrazné zpřísnění podmínek hry na hracích automatech?“

- podle toho, zda mají mezi svými blízkými někoho, kdo hraje na hracích automatech



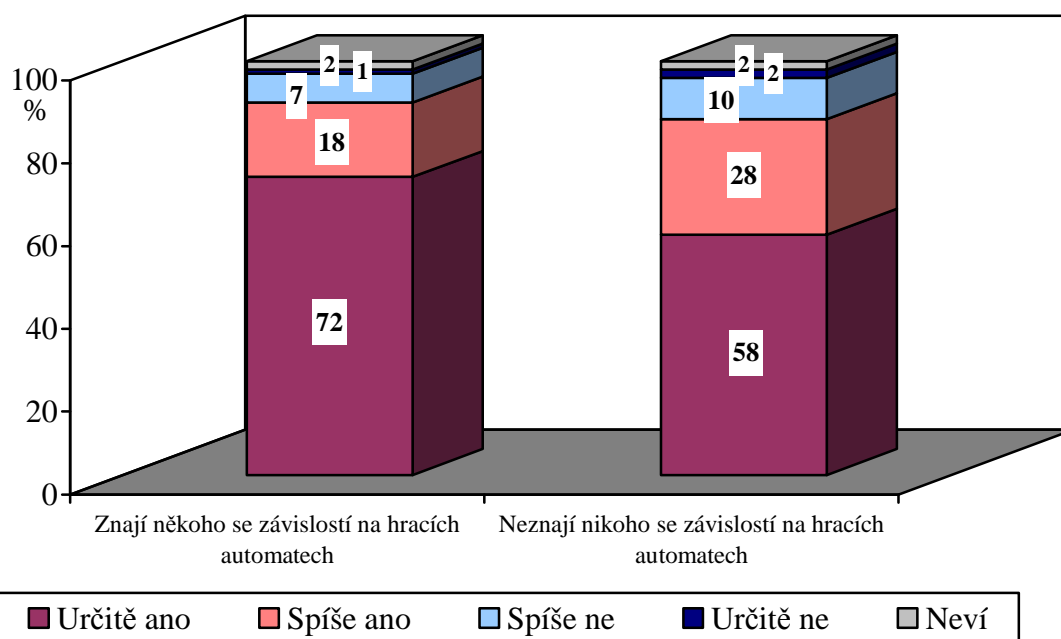
„Zvážíte-li všechna pro i proti, jste pro výrazné zpřísnění podmínek hry na hracích automatech?“

- podle toho, jak hodnotí hraní na hracích automatech



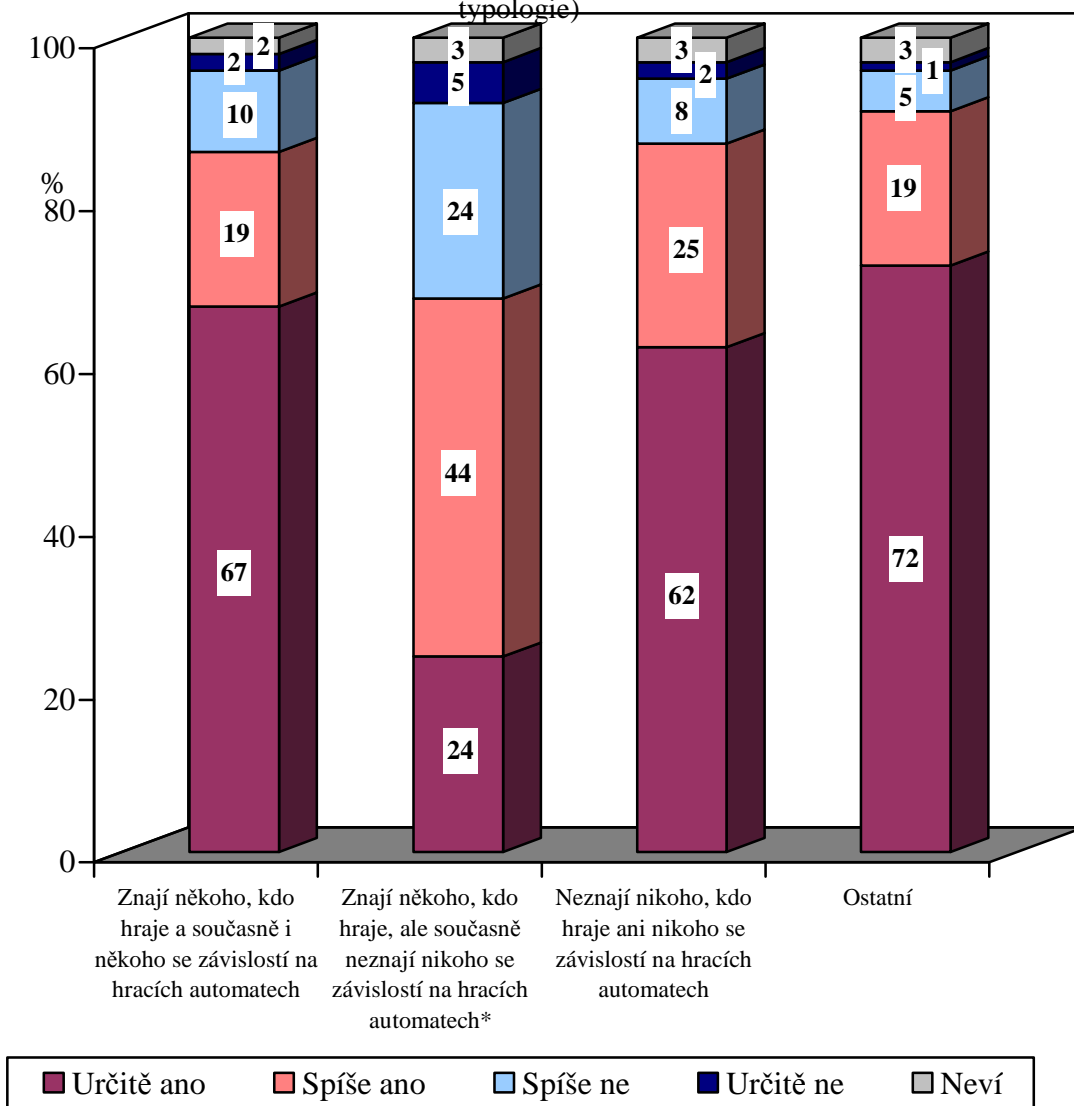
„Zvážíte-li všechna pro i proti, jste pro výrazné zpřísnění podmínek hry na hracích automatech?“

- podle toho, zda znají někoho, kdo měl/má problémy se závislostí na hracích automatech



„Zvážíte-li všechna pro i proti, jste pro výrazné zpřísnění podmínek hry na hracích automatech?“

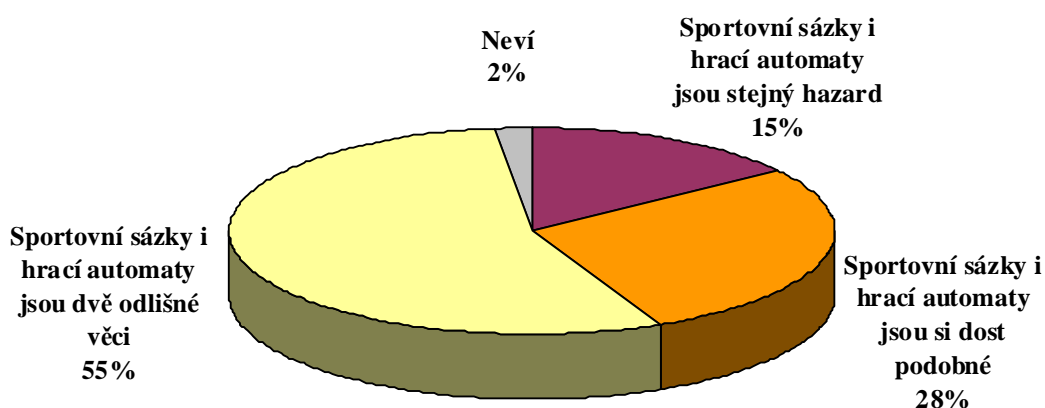
- podle zkušenosti s hraním na hracích automatech (dle výše zmíněné typologie)



*pouze orientační údaje vzhledem k velmi nízkému počtu respondentů

7. Sportovní sázení a hra na automatech jsou pro jasnou většinu lidí dvě různé věci.

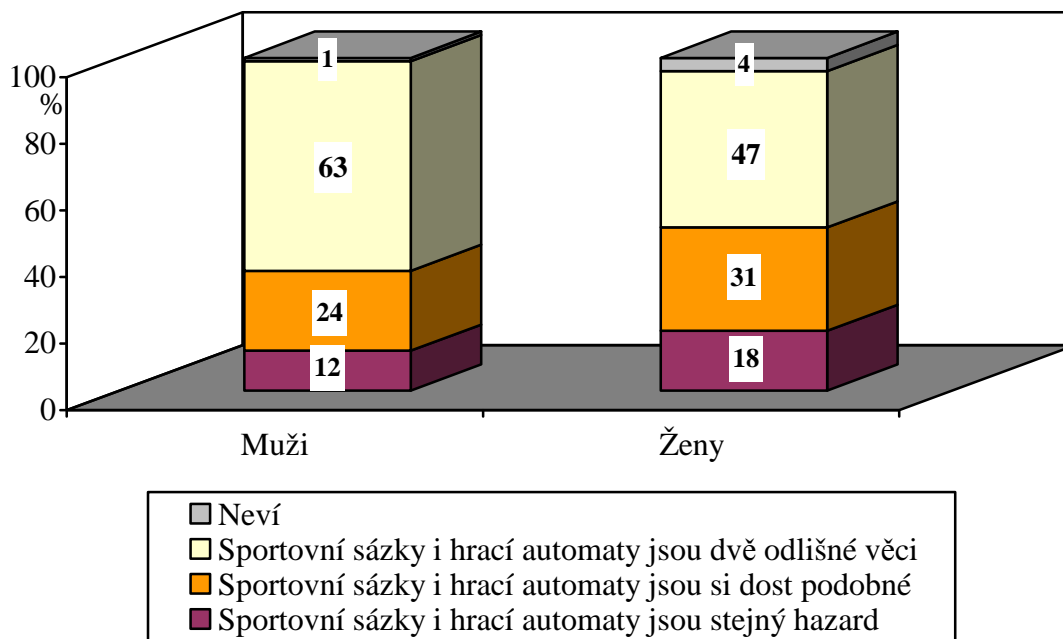
„Srovnejte nyní sportovní sázení a hru na hracích automatech. Které z následujících tvrzení nejlépe vystihuje Váš vlastní názor?“



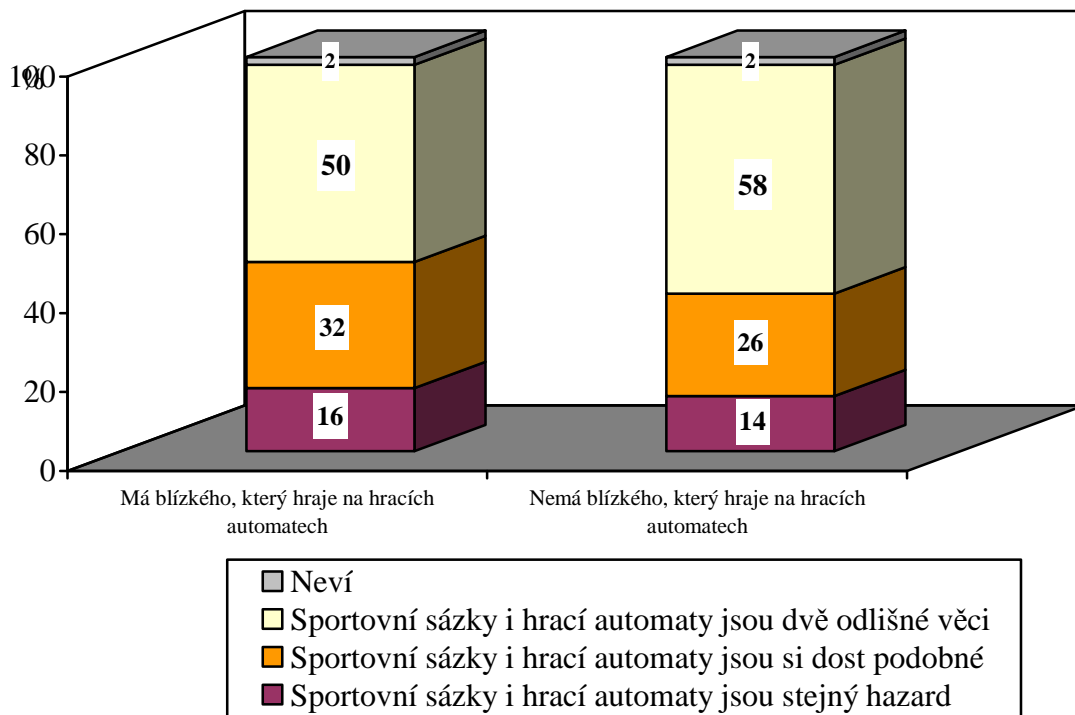
Pozn.: Varianta „neví“ nebyla respondentům nabízena.

- Výrazná většina mužů a téměř polovina žen vidí sportovní sázení a hru na hracích automatech jako dvě odlišné věci.
- Jako dvě odlišné věci vidí sportovní sázení a hru na automatech výrazná většina lidí, kteří znají někoho se závislostí na automatech.

**„Srovnejte nyní sportovní sázení a hru na hracích automatech.
Které z následujících tvrzení nejlépe vystihuje Váš vlastní názor?“**
- podle pohlaví respondentů

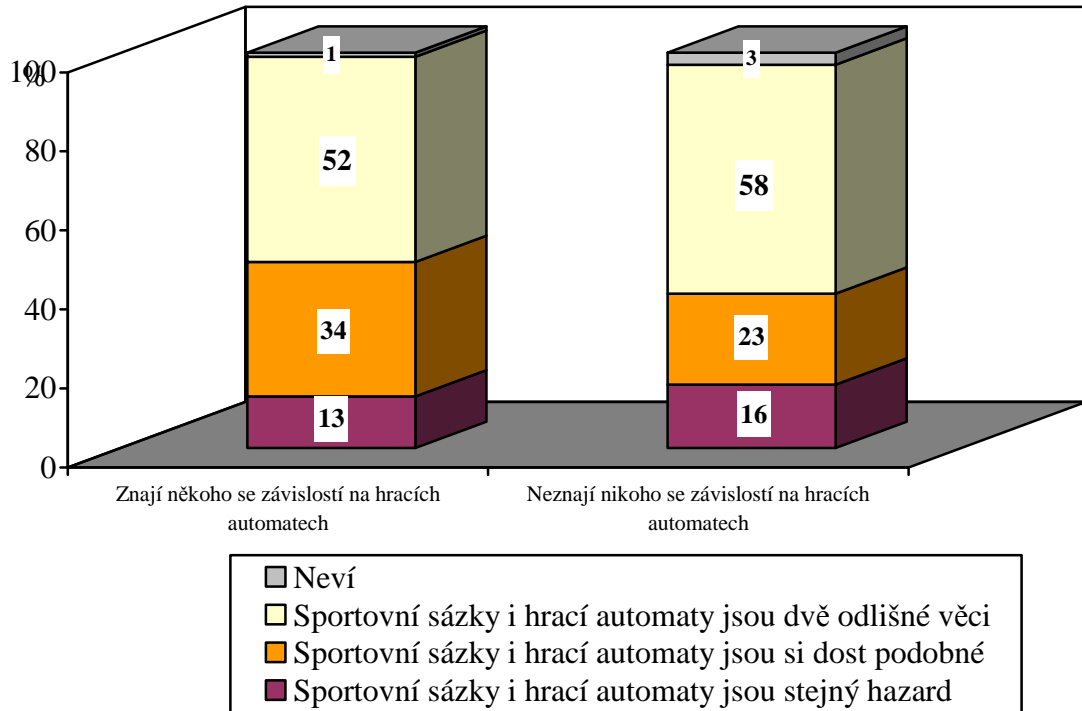


**„Srovnejte nyní sportovní sázení a hru na hracích automatech.
Které z následujících tvrzení nejlépe vystihuje Váš vlastní názor?“**
- podle toho, zda mají mezi svými blízkými někoho, kdo hraje na hracích automatech



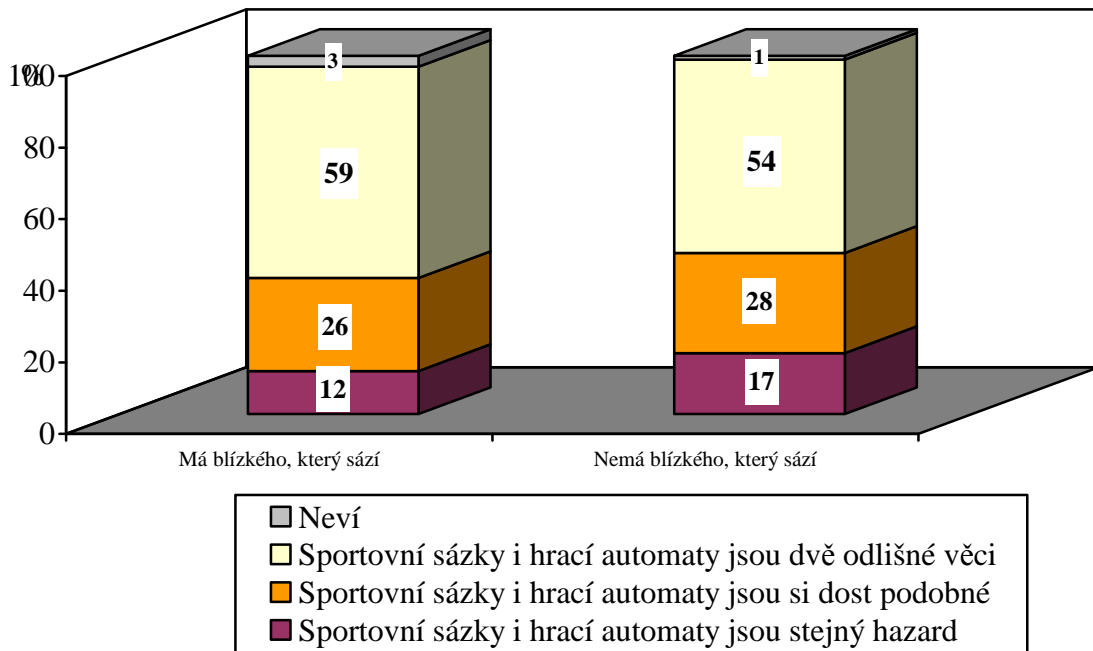
**„Srovnejte nyní sportovní sázení a hru na hracích automatech.
Které z následujících tvrzení nejlépe vystihuje Váš vlastní názor?“**

- podle toho, zda znají někoho, kdo měl/má problémy se závislostí na hracích automatech

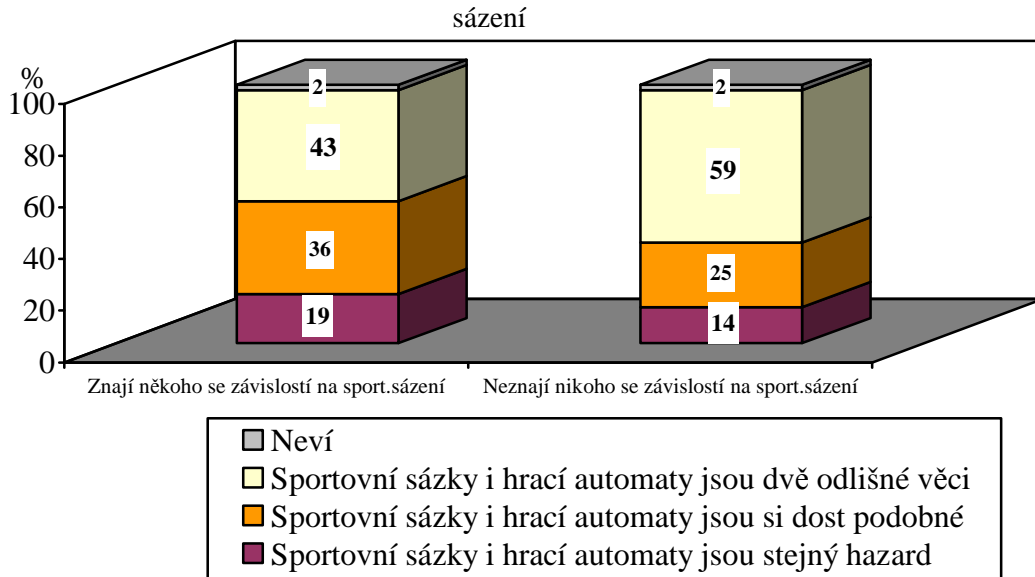


**„Srovnejte nyní sportovní sázení a hru na hracích automatech.
Které z následujících tvrzení nejlépe vystihuje Váš vlastní názor?“**

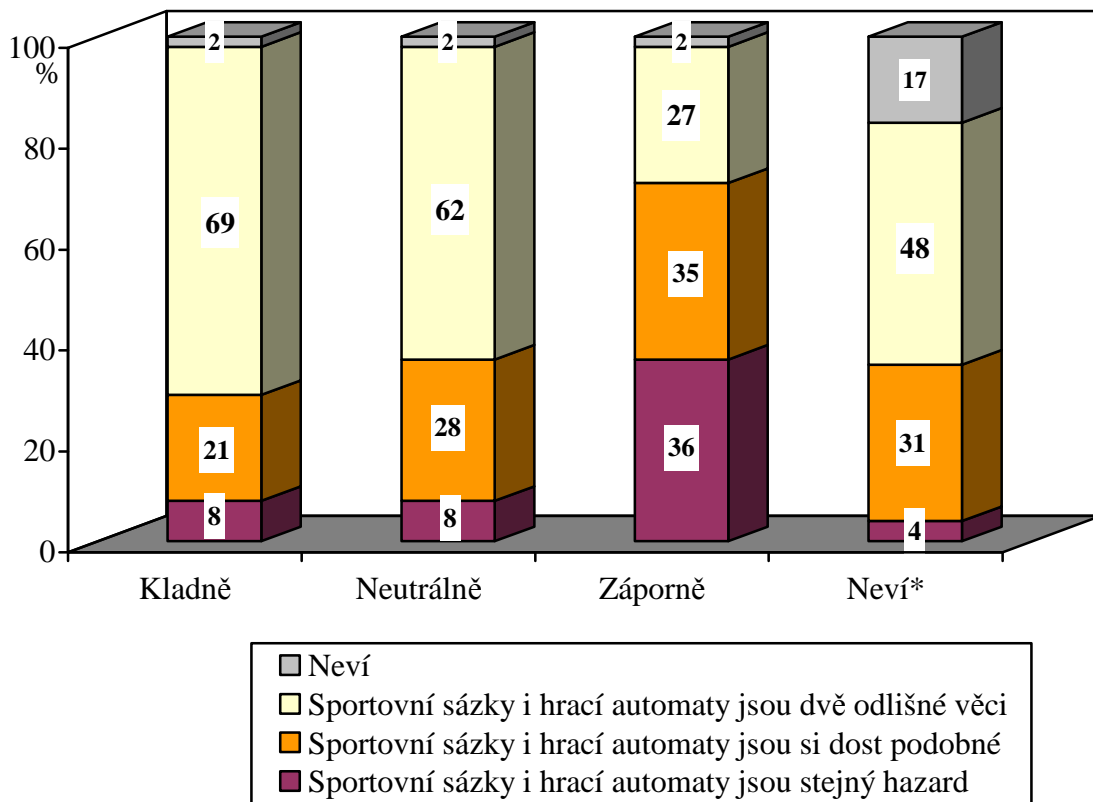
- podle toho, zda mají mezi svými blízkými někoho, kdo sází na sportovní zápasy



**„Srovnejte nyní sportovní sázení a hru na hracích automatech.
Které z následujících tvrzení nejlépe vystihuje Váš vlastní názor?“**
- podle toho, zda znají někoho, kdo měl/má problémy se závislostí na sport.



**„Srovnejte nyní sportovní sázení a hru na hracích automatech.
Které z následujících tvrzení nejlépe vystihuje Váš vlastní názor?“**
- podle toho, jak hodnotí sportovní sázení



*pouze orientační údaje vzhledem k velmi nízkému počtu respondentů